

■当ファンドの仕組みは次の通りです。

商品分類	追加型投信／国内／株式／特殊型(ブル・ベア型)
信託期間	2015年10月7日から2019年6月14日まで
運用方針	わが国の株価指数を対象とした先物取引を積極的に活用することで、日々の基準価額の値動きがわが国の株式市場の値動きに対して概ね4.3倍程度となることを目指して運用を行います。
主要投資対象	わが国の株価指数先物取引およびわが国の短期公社債を主要投資対象とします。
主な投資制限	<ol style="list-style-type: none">① 株式への投資割合には制限を設けません。② 新株引受権証券および新株予約権証券への投資割合は、取得時において投資信託財産の純資産総額の20%以下とします。③ 投資信託証券への投資割合は、投資信託財産の純資産総額の5%以下とします。④ 同一銘柄の株式への投資割合は、投資信託財産の純資産総額の10%以下とします。⑤ 同一銘柄の新株引受権証券および新株予約権証券への投資割合は、投資信託財産の純資産総額の5%以下とします。⑥ 同一銘柄の転換社債、ならびに新株予約権付社債のうち会社法第236条第1項第3号の財産が当該新株予約権付社債についての社債であって当該社債と当該新株予約権がそれぞれ単独で存在し得ないことをあらかじめ明確にしているものへの投資割合は、投資信託財産の純資産総額の10%以下とします。⑦ デリバティブの利用はヘッジ目的に限定しません。⑧ 外貨建資産への投資は行いません。
分配方針	分配対象額の範囲は、繰越分を含めた経費控除後の利子・配当等収益と売買益(評価益を含みます。)等の全額とします。分配金額は、上記分配対象収益範囲のうち原則として利子・配当等収益を中心に、基準価額水準等を勘案して委託者が決定します。ただし、全額対象額が少額の場合には、分配を行わないことがあります。留保益の運用については、特に制限を設けず、本運用の基本方針に基づいた運用を行います。

運用報告書(全体版)

楽天日本株4.3倍ブル

第2期

決算日：2017年6月15日

受益者の皆様へ

平素は当ファンドにご投資いただき、厚く御礼申し上げます。

さて、当ファンドは、このたび上記決算を行いましたので、当期間の運用状況につきまして、ご報告申し上げます。

今後とも一層のご愛顧を賜りますよう、お願い申し上げます。

楽天投信投資顧問株式会社

<http://www.rakuten-toushin.co.jp/>

東京都世田谷区玉川一丁目14番1号

本資料(運用報告書(全体版))の記載内容のお問い合わせ先

TEL：03-6432-7746

受付時間：営業日の午前9時から午後5時まで

※お客様のお取引内容等につきましては販売会社にお問い合わせください。

■本資料の表記に関する注記

- ・金額等の数値は単位未満切捨または四捨五入により表示しております。このため、各項目の合計の値が合計欄と一致しないことがあります。
- ・－印は、組入・売買が無いことを示します。

設定以来の運用実績

決算期	基準価額			株式組入 比率	株式先物 組入比率	公社債 組入比率	その他 有価証券 組入比率	純資産 総額
	(分配落)	税込 分配金	期中 騰落率					
(設定日) 2015年10月7日	円 10,000	円 —	% —	% —	% —	% —	% —	百万円 80
1期(2016年6月15日)	3,769	—	△62.3	—	430.6	3.8	28.6	10,472
2期(2017年6月15日)	7,627	—	102.4	—	435.7	12.1	34.6	11,558

(注1) 基準価額の騰落率は分配金込み。

(注2) 株式先物組入比率=買建比率-売建比率

(注3) 当ファンドの運用方針に対応する適切な指数が存在しないため、ベンチマークおよび参考指数を設定しておりません。

当期中の基準価額の推移

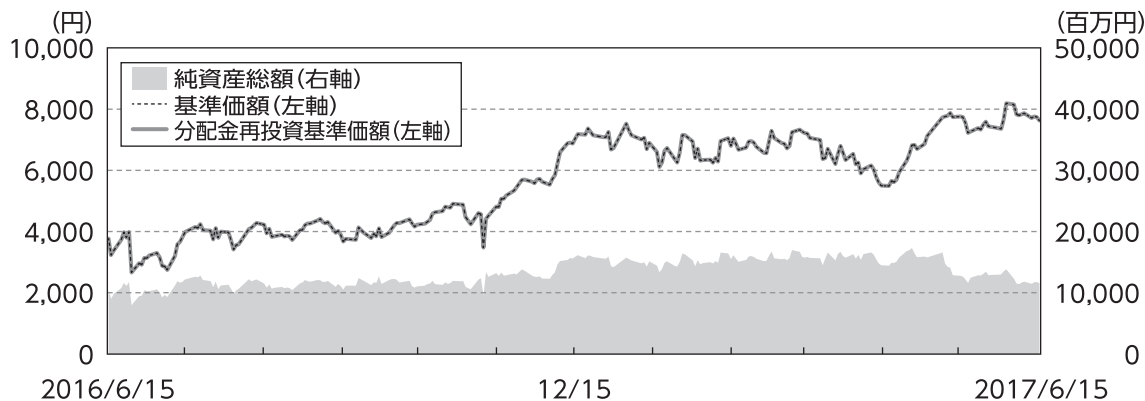
年月日	基準価額		株式組入 比率	株式先物 組入比率	公社債 組入比率	その他 有価証券 組入比率
	騰落率					
(期首) 2016年6月15日	円 3,769	% —	% —	% 430.6	% 3.8	% 28.6
6月末	3,136	△16.8	—	418.2	—	29.2
7月末	3,998	6.1	—	431.2	26.6	26.8
8月末	4,210	11.7	—	418.5	31.5	33.1
9月末	3,821	1.4	—	437.6	—	35.0
10月末	4,885	29.6	—	430.7	27.0	33.7
11月末	5,696	51.1	—	425.2	46.9	39.7
12月末	6,724	78.4	—	426.4	—	35.2
2017年1月末	6,402	69.9	—	441.6	41.2	27.9
2月末	6,558	74.0	—	427.9	20.4	32.8
3月末	6,337	68.1	—	432.1	—	31.8
4月末	6,697	77.7	—	422.2	31.5	25.3
5月末	7,358	95.2	—	425.2	27.6	30.7
(期末) 2017年6月15日	7,627	102.4	—	435.7	12.1	34.6

(注1) 期末基準価額は分配金込み、騰落率は期首比。

(注2) 株式先物組入比率=買建比率-売建比率

当期中の運用経過と今後の運用方針

■当期中の基準価額等の推移



期 首：3,769円

期 末：7,627円(既払分配金0円)

騰落率：102.4%(分配金再投資ベース)

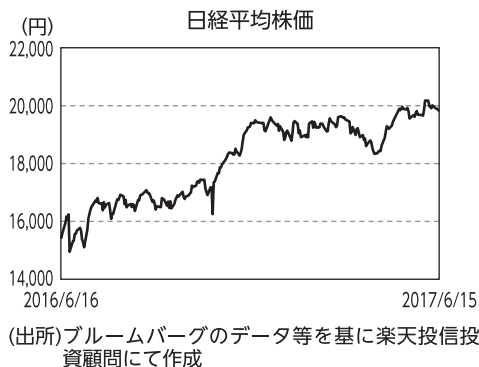
- (注1) 分配金再投資基準価額は、分配金(税込)を分配時に再投資したものとみなして計算したもので、ファンド運用の実質的なパフォーマンスを示すものです。
- (注2) 分配金を再投資するかどうかについてはお客様がご利用のコースにより異なり、また、ファンドの購入価額により課税条件も異なりますので、お客様の損益の状況を示すものではありません。
- (注3) 分配金再投資基準価額は、期首の基準価額を起点として指数化しています。

■基準価額の主な変動要因

日々の基準価額の値動きが日経平均株価の値動きに対して概ね4.3倍程度の動きになることを目指して運用を行いました。当期の基準価額は日経平均株価の動きを反映し大きく上昇しました。

■投資環境

当期の日本株市場は大幅に上昇しました。当期の上昇のほとんどは2016年11月および12月に発生し、この上昇期間以外は、概ね揉み合う展開が続きました。2016年11月から年末に向けての上昇は、米大統領選でのトランプ氏勝利を受けて、同氏の掲げる財政拡張政策等への期待から米長期金利が上昇し、それに合わせて大幅に円安が進行したことが背景です。2016年12月にはFOMC(米連邦公開市場委員会)で1年ぶりとなる利上げが実施され、一段の円安圧力となりました。2017年1月以降は円安基調が一服し、米トランプ政権の政策の不透明感の強まりや地政学リスクへの警戒等が上値を抑えた一方で、堅調な日本企業の業績や欧州の政治リスクの後退等が下値を支え、日本株市場は方向感が出にくい展開が続きました。



■当ファンドのポートフォリオ

わが国の国庫短期証券(含む現先)や高格付のコマーシャル・ペーパーを組み入れるとともに、日経225先物取引の買建額を、日々の純資産総額に対して概ね4.3倍程度に維持する運用を行ってまいりました。

■当ファンドのベンチマークとの差異

当ファンドは運用の目標となるベンチマークおよび参考指数を設けておりません。

■分配金

運用の基本方針等を勘案し、収益分配は見送らせていただきました。なお、留保益の運用については、特に制限を設けず、元本部分と同一の運用を行います。

●分配原資の内訳

(1万口当たり・税込)

項 目	第2期	
	2016年6月16日～2017年6月15日	
当期分配金 (円)		—
(対基準価額比率) (%)		(—)
当期の収益 (円)		—
当期の収益以外 (円)		—
翌期繰越分配対象額 (円)		1,016

(注1)「対基準価額比率」は「当期分配金」の期末基準価額(分配金込み)に対する比率であり、ファンドの収益率とは異なります。

(注2)「当期の収益」は経費控除後の配当等収益および経費控除後の有価証券売買等損益、「当期の収益以外」は収益調整金および分配準備積立金です。

(注3)「当期の収益」および「当期の収益以外」は、円未満を四捨五入して表示しているため、合計した額が「当期分配金」と一致しない場合があります。

■今後の運用方針

今後の運用にあたりましても、日々の基準価額の値動きがわが国の株式市場全体の値動きに対して概ね4.3倍程度となる運用成果を目指して運用を行ってまいります。

1万口当たりの費用明細

項 目	当期		項 目 の 概 要
	2016年6月16日～2017年6月15日		
	金額	比率	
(a) 信託報酬	67円	1.221%	(a) 信託報酬＝期中の平均基準価額×信託報酬率 ※期中の平均基準価額は5,485円です。
（投信会社）	(47)	(0.857)	・委託した資金の運用の対価
（販売会社）	(18)	(0.328)	・購入後の情報提供、交付運用報告書等各種書類の送付、口座内でのファンドの管理等の対価
（受託会社）	(2)	(0.036)	・運用財産の管理、委託会社からの指図の実行の対価
(b) 売買委託手数料	7	0.128	(b) 売買委託手数料＝ $\frac{\text{期中の売買委託手数料}}{\text{期中の平均受益権口数}}$
（先物・オプション）	(7)	(0.128)	売買委託手数料は、有価証券等の売買の際、売買仲介人に支払う手数料
(c) その他費用	1	0.018	(c) その他費用＝ $\frac{\text{期中のその他費用}}{\text{期中の平均受益権口数}}$
（監査費用）	(0)	(0)	・監査費用は、監査法人等に支払うファンドの監査に係る費用
（印刷費用）	(1)	(0.018)	・印刷費用は、有価証券届出書、目論見書、運用報告書等の作成、印刷および提出等に係る費用
（その他）	(0)	(0)	・その他は、金銭信託への預入金額に対する手数料等
合 計	75	1.367	

(注1) 期中の費用(消費税等のかかるものは消費税等を含む)は、追加・解約により受益権口数に変動があるため、簡便法により算出した結果です。

(注2) 各金額は各項目ごとに円未満は四捨五入してあります。

(注3) 各比率は1万口当たりのそれぞれの費用金額を期中の平均基準価額で除して100を乗じたものです。

売買および取引の状況

■ 公社債

		当 期	
		買 付 額	売 付 額
国 内		千円	千円
	国 債 証 券	617,577,499	616,575,611 (-)

(注1) 金額は受渡し代金(経過利子分は含まれておりません)。

(注2) () 内は償還による減少分で、上段の数字には含まれておりません。

(注3) 単位未満は切捨て。

■ その他有価証券

		当 期	
		買 付 額	売 付 額
国 内		千円	千円
	コマーシャル・ペーパー	41,999,989	- (41,000,000)

(注1) 金額は受渡し代金(経過利子分は含まれておりません)。

(注2) () 内は償還による減少分で、上段の数字には含まれておりません。

(注3) 単位未満は切捨て。

派生商品の取引状況等

■ 先物取引の銘柄別取引・残高状況

銘 柄 別		当 期				当期末評価額		
		買 建		売 建		買建額	売建額	評価損益
		新 規 買付額	決 済 額	新 規 売付額	決 済 額			
国 内		百万円	百万円	百万円	百万円	百万円	百万円	
	株式先物取引							
	日経225	384,138	390,210	-	-	50,357	-	△752

(注) 単位未満は切捨て。

利害関係人との取引状況等

当期における当ファンドに係る利害関係人との取引はありません。

(*) 利害関係人とは、投資信託及び投資法人に関する法律第11条第1項に規定されている利害関係人です。

自社による当ファンドの設定・解約状況

期中における該当事項はありません。

組入資産の明細

■国内(邦貨建)公社債種類別

区 分	当		期		末		
	額 面 金 額	評 価 額	組入比率	うちBB格以下 組 入 比 率	残 存 期 間 別 組 入 比 率		
					5年以上	2年以上	2年未満
	千円	千円	%	%	%	%	%
国 債 証 券	1,400,000 (1,400,000)	1,400,168 (1,400,168)	12.1 (12.1)	— (—)	— (—)	— (—)	12.1 (12.1)
合 計	1,400,000 (1,400,000)	1,400,168 (1,400,168)	12.1 (12.1)	— (—)	— (—)	— (—)	12.1 (12.1)

(注1) ()内は非上場債で内書き。

(注2) 組入比率は、純資産総額に対する評価額の割合。小数点以下第2位を四捨五入。

(注3) 額面金額、評価額の単位未満は切捨て。

■国内(邦貨建)公社債銘柄別

銘 柄 名	当	期	末		償還年月日
	年 利 率	額 面 金 額	評 価 額		
国債証券 第679回 国庫短期証券(現先取引)	% —	千円 1,400,000	千円 1,400,168		2017/7/31
合 計		1,400,000	1,400,168		

(注) 額面金額、評価額の単位未満は切捨て。

■国内(邦貨建)其他有価証券

項 目	当 期 末	
	評 価 額	比 率
コ マ ー シ ャ ル ・ ペ ー パ ー	千円 4,000,000	% 34.6
合 計	4,000,000	34.6

(注1) 組入比率は、純資産総額に対する評価額の割合。

(注2) 単位未満は切捨て。

■先物取引の銘柄別期末残高

銘 柄 別	当 期 末	
	買 建 額	売 建 額
国 内	百万円	百万円
株式先物取引		
日経225	50,357	—

(注) 単位未満は切捨て。

投資信託財産の構成

項 目	当 期 末	
	評 価 額	比 率
そ の 他 有 価 証 券	千円 4,000,000	% 32.0
現 先	1,400,168	11.2
短 期 金 融 資 産 、 そ の 他	7,103,244	56.8
投 資 信 託 財 産 総 額	12,503,412	100.0

(注) 評価額の単位未満は切捨て。

資産、負債、元本及び基準価額の状況ならびに損益の状況

■資産、負債、元本及び基準価額の状況

(2017年6月15日現在)

項 目	当 期 末
(A) 資 産	12,503,412,335円
コール・ローン等	4,786,145,535
その他有価証券	4,000,000,000
差入委託証拠金	2,317,098,800
現 先	1,400,168,000
(B) 負 債	945,153,275
未 払 金	752,696,944
未 払 解 約 金	99,895,365
未 払 信 託 報 酬	91,213,233
その他未払費用	1,347,733
(C) 純 資 産 総 額 (A - B)	11,558,259,060
元 本	15,154,990,246
次 期 繰 越 損 益 金	△3,596,731,186
(D) 受 益 権 総 口 数	15,154,990,246口
1万口当たり基準価額 (C / D)	7.627円

(注) 期首元本額 27,787,503,955円
 期中追加設定元本額 97,714,940,730円
 期中一部解約元本額 110,347,454,439円

<分配金の計算過程>

項 目	当 期
(A) 配当等収益額 (費用控除後)	－円
(B) 有価証券売買等損益額 (費用控除後・繰越欠損金補填後)	1,541,074,778円
(C) 収益調整金額	－円
(D) 分配準備積立金額	－円
(E) 分配対象収益額 (A+B+C+D)	1,541,074,778円
(F) 期末残存口数	15,154,990,246口
(G) 収益分配対象額 (1万口当たり) (E / F × 10,000)	1,016.88円
(H) 分配金額 (1万口当たり)	－円
(I) 収益分配金金額 (F × H / 10,000)	－円

お知らせ

該当事項はありません。

■損益の状況

(自2016年6月16日 至2017年6月15日)

項 目	当 期
(A) 配 当 等 収 益	△1,537,436円
受 取 利 息	1,319
支 払 利 息	△1,538,755
(B) 有 価 証 券 売 買 損 益	△2,552
売 買 益 損	3,984
売 買 損 益	△6,536
(C) 先 物 取 引 等 損 益	1,746,217,298
取 引 益 損	6,846,907,102
取 引 損 益	△5,100,689,804
(D) 信 託 報 酬 等	△165,124,555
(E) 当期損益金 (A + B + C + D)	1,579,552,755
(F) 前期繰越損益金	△40,015,413
(G) 追加信託差損益金	△5,136,268,528
(配当等相当額)	(△2,786,312)
(売買損益相当額)	(△5,133,482,216)
(H) 合 計 (E + F + G)	△3,596,731,186
(I) 収 益 分 配 金	－
次 期 繰 越 損 益 金 (H + I)	△3,596,731,186
追 加 信 託 差 損 益 金	△5,136,268,528
(配 当 等 相 当 額)	(△2,786,312)
(売 買 損 益 相 当 額)	(△5,133,482,216)
分 配 準 備 積 立 金	1,541,074,778
繰 越 損 益 金	△1,537,436

(注1) 損益の状況の中で(B)有価証券売買損益及び(C)先物取引等損益は期末の評価替えによるものを含みます。

(注2) 損益の状況の中で(D)信託報酬等には信託報酬に対する消費税等相当額を含めて表示しています。

(注3) 損益の状況の中で(G)追加信託差損益金とあるのは、信託の追加設定の際、追加設定をした価額から元本を差し引いた差額分をいいます。